

Uchwała NR XLIX/ .../2022
RADY GMINY GRUNWALD
z dnia 28 kwietnia 2022 r.

w sprawie zwrócenia się do Sejmiku Województwa Warmińsko-Mazurskiego z wnioskiem o powiększenie Obszaru Chronionego Krajobrazu Jeziora Mielno

Na podstawie art. 18 ust. 2 pkt 15 ustawy z dnia 8 marca 1990 r. o samorządzie gminnym (Dz. U. z 2022r., poz. 559 i 558) oraz art. 23 ust. 3d ustawy z dnia 16 kwietnia 2004 r. (Dz. U. z 2021 r. poz. 1098, 1718, z 2022 r. poz. 84) o ochronie przyrody, Rada Gminy Grunwald uchwala co następuje:

§1. Rada Gminy Grunwald zwraca się do Sejmiku Województwa Warmińsko Mazurskiego z wnioskiem o powiększenie Obszaru Chronionego Krajobrazu Jeziora Mielno w ten sposób, że: dotychczasowy fragment opisu granicy Obszaru Chronionego Krajobrazu Jeziora Mielno „do drogi ze wsi Lichtajny (wspólna granica z OChK Doliny Górnej Drwęcy), stąd zbiega na południe drogą lokalną do drogi Stębark - Pawłowo i tą drogą do skrzyżowania z drogą krajową E-7, od m. Pawłowo” zostanie zastąpiony opisem „do drogi ze wsi Lichtajny (wspólna granica z OChK Doliny Górnej Drwęcy), stąd zbiega na południowy wschód drogą lokalną do drogi Stębark - Pawłowo i tą drogą do skrzyżowania z drogą krajową E-7, od m. Pawłowo”.

§ 2. Zakres przestrzenny proponowanego poszerzenia obszaru chronionego krajobrazu wraz z dokumentacją potwierdzającą zasadność poszerzenia stanowią załączniki do uchwały.

§ 3. Organem odpowiedzialnym za wykonanie Uchwały jest Wójt Gminy Grunwald.

§ 4. Uchwała wchodzi w życie z dniem podjęcia.

Przewodnicząca Rady Gminy Grunwald

Ewa Bawolska

UZASADNIENIE PROJEKTU UCHWAŁY RADY GMINY GRUNWALD Z SIEDZIBĄ W GIERZWAŁDZIE

z dnia 2022 r.

w sprawie zwrócenia się do Sejmiku Województwa Warmińsko-Mazurskiego z wnioskiem
o powiększenie Obszaru Chronionego Krajobrazu Jeziora Mielno

Stan prawny

Zgodnie z art. 6 ust. 1 pkt 4 Ustawy z dnia 16 kwietnia 2004 r. (Dz. U. z 2021 r. poz. 1098) o Ochronie przyrody (dalej: „**U.o.p.**”) obszar chronionego krajobrazu jest jedną z form ochrony przyrody.

Przez ochronę przyrody należy przy tym rozumieć, zgodnie z art. 2 ust. 1 U.o.p., działanie polegające na „zachowaniu, zrównoważonym użytkowaniu oraz odnawianiu zasobów, tworów i składników przyrody: dziko występujących roślin, zwierząt i grzybów, roślin, zwierząt i grzybów objętych ochroną gatunkową, zwierząt prowadzących wędrowny tryb życia, siedlisk przyrodniczych, siedlisk zagrożonych wyginięciem, rzadkich i chronionych gatunków roślin, zwierząt i grzybów, tworów przyrody żywej i nieożywionej oraz kopalnych szczątków roślin i zwierząt, **krajobrazu**, zieleni w miastach i wsiach, zadrzewień.”.

Celem ochrony przyrody jest, zgodnie z art. 2 ust. 2 U.o.p.: „utrzymanie procesów ekologicznych i stabilności ekosystemów, zachowanie różnorodności biologicznej, zachowanie dziedzictwa geologicznego i paleontologicznego, zapewnienie ciągłości istnienia gatunków roślin, zwierząt i grzybów, wraz z ich siedliskami, przez ich utrzymywanie lub przywracanie do właściwego stanu ochrony, **ochrona walorów krajobrazowych**, zieleni w miastach i wsiach oraz zadrzewień, utrzymywanie lub przywracanie do właściwego stanu ochrony siedlisk przyrodniczych, a także pozostałych zasobów, tworów i składników przyrody, kształtowanie właściwych postaw człowieka wobec przyrody przez edukację, informowanie i promocję w dziedzinie ochrony przyrody.”.

Zgodnie z art. 23 ust. 1 U.o.p.: „Obszar chronionego krajobrazu obejmuje tereny chronione ze względu na wyróżniający się **krajobraz** o zróżnicowanych ekosystemach, wartościowe ze względu na możliwość zaspokajania potrzeb związanych z turystyką i wypoczynkiem lub pełnioną funkcją **korytarzy ekologicznych**.”.

Co do definicji krajobrazu U.o.p. odsyła do Ustawy z dnia 27 marca 2003 r. (Dz. U. z 2021 r. poz. 741) o planowaniu i zagospodarowaniu przestrzennym (dalej: „**U.p.z.p.**”), zgodnie z której art. 2 pkt 16e przez krajobraz rozumie się: „postrzeganą przez ludzi przestrzeń, zawierającą elementy przyrodnicze lub wytwory cywilizacji, ukształtowaną w wyniku działania czynników naturalnych lub działalności człowieka”. Z kolei co do definicji krajobrazu kulturowego U.o.p. odsyła do Ustawy z dnia 23 lipca 2003 r. (Dz. U. z 2021 r. poz. 710) o ochronie zabytków i opiece nad zabytkami (dalej: „**U.o.z.**”), zgodnie z której art. 3 pkt 14 przez krajobraz kulturowy rozumie się: „postrzeganą przez ludzi przestrzeń, zawierająca elementy przyrodnicze i wytwory cywilizacji, historycznie ukształtowana w wyniku działania czynników naturalnych i działalności człowieka”

Przepisy U.o.p. określają procedury dotyczące utworzenia, pomniejszenia, powiększenia oraz likwidacji obszaru chronionego krajobrazu.

Powiększenie obszaru chronionego krajobrazu może nastąpić z inicjatywy właściwego miejscowo Sejmiku Województwa lub na wniosek rady gminy, na obszarze której obszar chronionego krajobrazu miałby być utworzony lub powiększony, co wynika z art. 23 ust. 3d U.o.p.

W takiej sytuacji rada gminy podejmuje stosowną uchwałę na podstawie art. 18 ust. 2 pkt 15 Ustawy z dnia 8 marca 1990 r. (Dz. U. z 2018 r., poz. 994 z późn. zm.) o samorządzie gminnym (dalej: „U.s.g.”).

Stan faktyczny – przedstawienie dotychczasowego stanu w zakresie objętym uchwałą oraz wskazanie różnicy pomiędzy stanem dotychczasowym a projektowanym

Obszar Chronionego Krajobrazu Jeziora Mielno został utworzony na podstawie Rozporządzenia Nr 37 Wojewody Warmińsko-Mazurskiego z dnia 12 lipca 2002 r. w sprawie wprowadzenia zakazów dotyczących obszarów chronionego krajobrazu na terenie województwa warmińsko-mazurskiego (Dz. Urz. z 2002 r. Nr 87, poz. 1272). Następnie był kształtowany przez Rozporządzenie Nr 21 Wojewody Warmińsko-Mazurskiego z dnia 14 kwietnia 2003 r. w sprawie wprowadzenia obszarów chronionego krajobrazu na terenie województwa warmińsko-mazurskiego (Dz. Urz. z 2003 r. Nr 52, poz. 725). Jego obecny kształt wynika z Rozporządzenia Nr 106 Wojewody Warmińsko-Mazurskiego z dnia 3 listopada 2008 r. w sprawie Obszaru Chronionego Krajobrazu Jeziora Mielno (Dz. Urz. z 2008 r. Nr 176, poz. 2574). W tym miejscu wyjaśnić należy, iż we wcześniejszym stanie prawnym organem właściwym do tworzenia obszarów chronionego krajobrazu był właściwy miejscowo Wojewoda.

Zgodnie z powyższym Rozporządzeniem „*Obszar Chronionego Krajobrazu Jeziora Mielno, zwany dalej "Obszarem", o powierzchni 10.498,0 ha położony jest w województwie warmińsko-mazurskim, w powiecie olsztyńskim na terenie gminy Olsztynek, w powiecie nidzickim na terenie gminy Kozłowo oraz w powiecie ostródzkim na terenie gmin: Dąbrówno i Grunwald.*”. Przebieg jego granic jest następujący: „*Granica Obszaru biegnie od miejscowości Kolonia Mielno, od miejsca przecięcia drogi z Mielna do kolonii Mielno z nieczynnym torem kolejowym, dalej biegnie tym torem na północny-wschód do drogi ze wsi Lichtajny (wspólna granica z OChK Doliny Górnej Drwęcy), stąd zbiega na południe drogą lokalną do drogi Stębark - Pawłowo i tą drogą do skrzyżowania z drogą krajową E-7, od m. Pawłowo biegnie wzdłuż drogi E-7 na południe do Waplewa (wspólna granica z OChK Puszczy Napiwodzko-Ramuckiej), dalej do Witramowa, skąd skręca na zachód wzdłuż drogi do Sitna, z Sitna biegnie drogą na południe przez Januszkowo, Michałki do przecięcia się z rz. Nidą, następnie biegnie do Szkotowa, przez Kownatki (wspólna granica z OChK Dolin Rzek Nidy i Szkotówki), dalej do m. Gardyny, gdzie skręca na północ i odbija na północny-wschód drogą polną w kierunku Turowa, przed Turowem zawraca na zachód i dalej na północ, zgodnie z granicą gm. Kozłowo do ciek Marożka wpływającego do jez. Lubień, tym ciekem biegnie na północ do mostu drogowego i tam skręca na zachód drogą do Ulnowa i po ok. 500 m na północny-zachód drogą do Stębarka, omija Stębark od wschodu, drogą polną wkracza na drogę w kierunku Frygnowa, następnie po minięciu Strugi Grunwaldzkiej biegnie na północ drogą polną w kierunku Pacóltowa do spotkania z nieczynnym torem kolejowym, tym torem skręca na wschód i doprowadza do punktu wyjścia, tj. do miejsca przecięcia się drogi z Mielna do kolonii Mielno z linią nasypu kolejowego.*”.

Obszar Chronionego Krajobrazu Jeziora Mielno sąsiaduje bezpośrednio z innymi Obszarami Chronionego Krajobrazu: Doliny Rzeki Nidy i Szkotówki, Puszczy Napiwodzko-Ramuckiej oraz Doliny Górnej Drwęcy.

„wgłębienie” pomiędzy miejscowościami Lichtajny, Dębowa Góra i Pawłowo. Wgłębienie to stanowi wyrwę pomiędzy ekosystemami leśnymi położonymi pomiędzy, co istotnie osłabia ich ochronę. Na ten fakt wskazuje w załączonej opinii dr nauk biologicznych Marek Wierzba z Pracowni Badań Ekologicznych Natura.

Na terenie Obszaru Chronionego Krajobrazu Jeziora Mielno i w jego pobliżu, w tym na analizowanych terenach, mających potencjalnie wejść w granice tegoż Obszaru Chronionego Krajobrazu, żyją licznie zwierzęta należące do szeregu chronionych gatunków. Zwierzęta te z oczywistych względów nie znają i nie uznają wytyczanych przez ludzi granic obszarów chronionych – kierują się raczej podobieństwem krajobrazu, które faktycznie zachodzi pomiędzy Obszarem Chronionego Krajobrazu Jeziora Mielno oraz terenem, o który miałyby być potencjalnie powiększony. W załączeniu przedstawiamy szereg dokumentów z różnych, często odległych od siebie źródeł (organizacji ekologicznych, leśników, myśliwych), które potwierdzają występowanie chronionych gatunków zwierząt na analizowanym obszarze: pismo Komitetu Ochrony Orłów, zestawienie przygotowane przez Nadleśnictwo Olsztynek, Oświadczenie Leśnika-Szkółkarza, oświadczenie Łowczego Wojskowego Koła Łowieckiego Batalion, pismo Joanny Różalskiej dotyczące przemieszczania się wilków na działkach nr ewidencyjny 197/6 i 197/7 obręb Mielno, pismo Fundacji WWF Polska dotyczące występowania rysia, formularze inwentaryzacji zwierzyny w obwodach łowieckich 304 i 324 sporządzone przez Wojskowe Koło Łowieckie Batalion z siedzibą w Ominie gmina Grunwald, dwa nagrania przedstawiające występowanie wilków. Podkreślamy przy tym, iż przedstawiciele poszczególnych gatunków potrzebują do swojego funkcjonowania znacznych obszarów (orły, wilki itp.), zaś ze względu na ich szczególną ochronę nie jesteśmy w stanie przedstawić dokładnych lokalizacji ich siedlisk. Nie ulega jednakże wątpliwości, że terytoria przedstawicieli tych gatunków obejmują także tereny, o włączenie których w granice Obszaru Chronionego Krajobrazu Jeziora Mielno zabiegamy.

W Rozporządzeniu Wojewody Warmińsko-Mazurskiego, na podstawie którego funkcjonuje Obszar Chronionego Krajobrazu Jeziora Mielno, wskazano jako ustalenia dotyczące czynnej ochrony nieleśnych ekosystemów lądowych Obszaru: utrzymywanie i w razie konieczności odtwarzanie lokalnych i regionalnych korytarzy ekologicznych. Jak wynika z cytowanej już opinii dr nauk biologicznych Marka Wierzby oraz pisma Fundacji WWF Polska zarówno przez Obszar Chronionego Krajobrazu Jeziora Mielno, jak i przez tereny, o włączenie których w granice Obszaru zabiegamy, przebiega Główny Korytarz Ekologiczny Północny. Szczególnego podkreślenia wymaga fakt, że przez istnienie trójkątnego „wgłębienia” w granicy Obszaru Chronionego Krajobrazu Jeziora Mielno ochrona Głównego Korytarza Ekologicznego Północnego doznaje uszczerbku, bowiem jest on chroniony w tym miejscu na bardzo wąskim odcinku, a nie na całej swej szerokości. Istnienie tego korytarza uwzględniono także przy budowie drogi E7, gdzie zgodnie z załączonym „Wykazem drogowych obiektów inżynierskich GDDKiA Oddział w Olsztynie, stan na 31 grudnia 2020 r.” znajdują się trzy przejścia ekologiczne (dwa w Pawłowie i jedno w Królikowie). Przejścia te są wykorzystywane przez zwierzynę migrującą i przechodzącą przez obszar, o który potencjalnie zostanie powiększony Obszar Chronionego Krajobrazu Jeziora Mielno.

Wszystkie powyższe okoliczności wskazują, iż dla polepszenia ochrony środowiska – lasów i zwierząt osiadłych oraz migrujących – konieczne jest „załatwienie” wyłomu w Obszarze Chronionego Krajobrazu Jeziora Mielno przez wyrównanie jego granic zgodnie z wnioskiem uchwały.

Na pograniczu aspektów środowiskowych i krajobrazowych pozostaje kwestia dobrostanu miejscowej ludności, która także wymaga ochrony, mając przy tym prawo do korzystania z zadbanej i chronionej przyrody. Powiększenie Obszaru Chronionego Krajobrazu Jeziora Mielno nie tylko przyczyni się

Wokół Jeziora Mielno Uchwałą Rady Powiatu Ostródzkiego Nr X/64/03 z dnia 4 lipca 2003 r. (Dziennik Urzędowy Nr 126, poz.1653) ustanowiono tzw. strefę ciszy, to jest zakazano używania jednostek pływających z silnikami spalinowymi.

Proponowana uchwała umożliwi rozpoczęcie procedury zmiany przebiegu granicy Obszaru Chronionego Krajobrazu Jeziora Mielno w jego północno-wschodnim fragmencie znajdującym się na pograniczu gmin Olsztynek i Grunwald. Podjęcie uchwały nie przesądza o zmianie granicy Obszaru Chronionego Krajobrazu, bowiem organem decyzyjnym jest Sejmik Województwa Warmińsko-Mazurskiego. Tereny, których dotyczy proponowana zmiana, które mają powierzchnię niespełna 5 km² są wykorzystywane na cele gospodarki rolnej i leśnej i podjęcie uchwały nie zmieni sposobu korzystania z nich.

Potrzeba podjęcia uchwały

Celem podjęcia uchwały jest poprawa ochrony krajobrazu oraz środowiska na terenie Gminy Grunwald z siedzibą w Gierzwałdzie. Środkiem do realizacji tego celu jest powiększenie Obszaru Chronionego Krajobrazu Jeziora Mielno. W ocenie Komitetu jest to środek adekwatny do obranego celu.

W tym miejscu należy sięgnąć do kluczowych dokumentów strategicznych Gminy Grunwald z siedzibą w Gierzwałdzie. Dokumentem takim jest niewątpliwie tzw. strategia rozwoju Gminy. Zgodnie z analizą SWOT Strefy Środowiskowej – w ramach Strategii Rozwoju Społeczno-Gospodarczego Gminy Grunwald na lata 2016-2026 – Gmina Grunwald ma m.in. następujące mocne strony: „*Rozpoznawalne zasoby dziedzictwa kultury materialnej i niematerialnej o znaczeniu ponadregionalnym (Pola Grunwaldzkie). Znaczące walory środowiska naturalnego i duża liczba obiektów przyrodniczych objętych ochroną prawną. Dostępność terenów o znaczącym potencjale dla rozwijania funkcji turystycznych.*” oraz następujące szanse: „*Wzrost zapotrzebowania na krajowe produkty turystyczne oparte o wykorzystanie dziedzictwa kulturowego i historycznego oraz naturalne zasoby przyrodnicze.*”.

Celem strategicznym w obszarze zagospodarowania przestrzeni publicznej Gminy Grunwald jest działanie w sposób umożliwiający wykorzystanie naturalnych warunków przyrodniczych oraz dziedzictwa kulturowego i historycznego dla kreowania funkcji gospodarczych i tworzenia zadawalających warunków bytowych.

Powiększenie Obszaru Chronionego Krajobrazu Jeziora Mielno jest uzasadnione potrzebami ochrony środowiska i krajobrazu, w tym krajobrazu kulturowego.

Jeśli chodzi o ochronę środowiska, to można wyróżnić trzy powiązane ze sobą ściśle aspekty: ochronę ekosystemów leśnych, ochronę zwierząt bytujących na tutejszym terenie oraz ochronę zwierząt migrujących.

W Rozporządzeniu Wojewody Warmińsko-Mazurskiego, na podstawie którego funkcjonuje Obszar Chronionego Krajobrazu Jeziora Mielno, wskazano jako ustalenia dotyczące czynnej ochrony ekosystemów leśnych Obszaru: utrzymanie ciągłości i trwałości ekosystemów leśnych; niedopuszczanie do ich nadmiernego użytkowania oraz zwiększanie istniejącego stopnia pokrycia terenów drzewostanami, w szczególności na terenach porolnych tam, gdzie z przyrodniczego i ekonomicznego punktu widzenia jest to możliwe; sprzyjanie tworzeniu zwartych kompleksów leśnych o racjonalnej granicy polno-leśnej; tworzenie i utrzymywanie leśnych korytarzy ekologicznych ze szczególnym uwzględnieniem możliwości migracji dużych ssaków. Obecny przebieg analizowanego odcinka granicy Obszaru Chronionego Krajobrazu Jeziora Mielno zawiera w sobie trójkątne

do rozwoju zrównoważonej turystyki na terenie Gminy Grunwald z siedzibą w Gierzwałdzie, lecz także umożliwi dalsze spokojne funkcjonowanie ośrodków opiekuńczych, rehabilitacyjnych itp. znajdujących się na tym terenie.

Przechodząc z kolei do kulturowych aspektów proponowanej zmiany granic Obszaru Chronionego Krajobrazu Jeziora Mielno, należy zauważyć, co następuje. Częściowo poprzez Obszar Chronionego Krajobrazu Jeziora Mielno a częściowo po jego granicy biegnie droga lokalna łącząca drogę E7 z obiektem dziedzictwa kulturowego o znaczeniu ponadregionalnym, jakim są Pola Grunwaldzkie. Jest to obiekt o znacznym rozmiarze, który, w przeciwieństwie do zabytków architektury, ma charakter krajobrazowy. Ochrona tego rodzaju obiektu wymaga dbałości o jego otoczenie krajobrazowe, w szczególności to widoczne z dróg do niego prowadzących. Zważywszy przy tym na sezonowy charakter turystyki w Gminie Grunwald z siedzibą w Gierzwałdzie i konieczność dbałości o te atrakcje turystyczne, które przyciągają największą liczbę odwiedzających niezbędne wydaje się zapewnienie – także przez objęcie ochroną w formie Obszaru Chronionego Krajobrazu Jeziora Mielno – bezpośredniego sąsiedztwa większego odcinka drogi lokalnej prowadzącej do Pól Grunwaldzkich.

Oczekiwane skutki społeczne

Zważywszy, że proponowana uchwała wpisuje się w strategiczne cele Gminy Grunwald z siedzibą w Gierzwałdzie, to uznać należy, iż posłuży ona do realizacji pożądaných skutków społecznych, jakimi jest wzrost jakości życia Mieszkańców i Mieszkanek Gminy Grunwald z siedzibą w Gierzwałdzie.

Skutki finansowe podjęcia uchwały i ewentualne źródła ich pokrycia

Podjęcie uchwały nie wywołuje skutków finansowych dla Gminy ani nie generuje po jej stronie zobowiązań finansowych. Na obecnym etapie nie sposób przewidzieć czy Sejmik Województwa Warmińsko-Mazurskiego przychyli się do wniosku Gminy Grunwald z siedzibą w Gierzwałdzie, ani w jaki sposób to zrobi. Dopiero podjęcie uchwały przez Sejmik Województwa Warmińsko-Mazurskiego może w pośredni sposób wpływać na finanse Gminy.

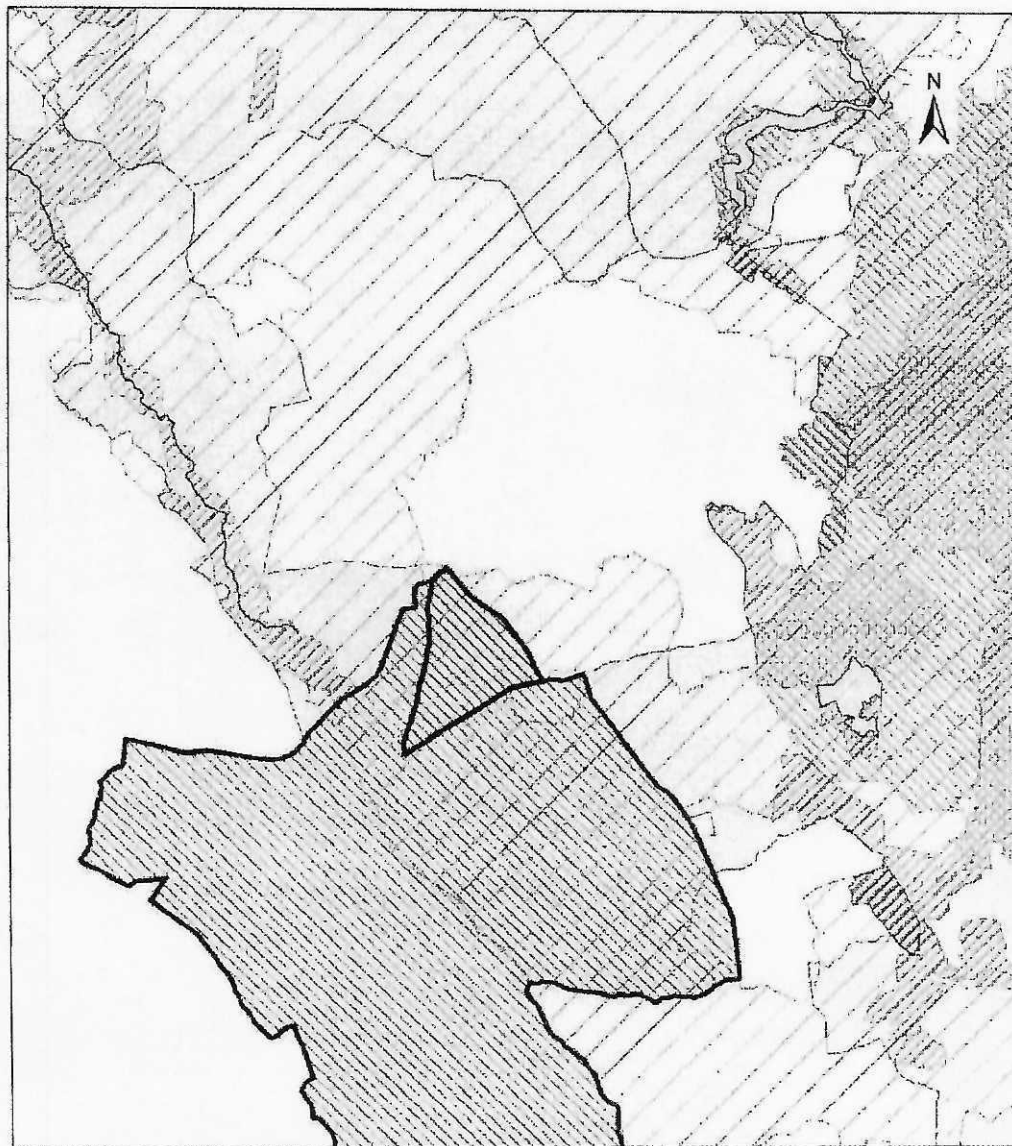
Załączniki:

- 1) Pismo dr Marka Wierzby;
- 2) Pismo Komitetu Ochrony Orłów;
- 3) Zestawienie przygotowane przez Nadleśnictwo Olsztynek;
- 4) Oświadczenie Leśnika-Szkółkarza;
- 5) Oświadczenie Łowczego Wojskowego Koła Łowieckiego Batalion;
- 6) Pismo Joanny Różalskiej
- 7) Pismo Fundacji WWF Polska dotyczące występowania rysy;
- 8) Formularze inwentaryzacji zwierzyny w obwodach łowieckich 304 i 324 sporządzone przez Wojskowe Koło Łowieckie Batalion z siedzibą w Ominie gmina Grunwald;
- 9) Dwa nagrania przedstawiające występowanie wilków





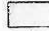


- 10) Wykaz drogowych obiektów inżynierskich GDDKiA Oddział w Olsztynie, stan na 31 grudnia 2020 r.
- 11) Płyta DVD z elektroniczną wersją projektu Uchwały wraz z uzasadnieniem i wszystkich pozostałych dokumentów.

Proponowane Poszerzenie Obszaru Chronionego Krajobrazu Jeziora Mielno

Proponuje się poszerzenie Obszaru Chronionego Krajobrazu Jeziora Mielno o teren wskazany w poniższych rycinach.

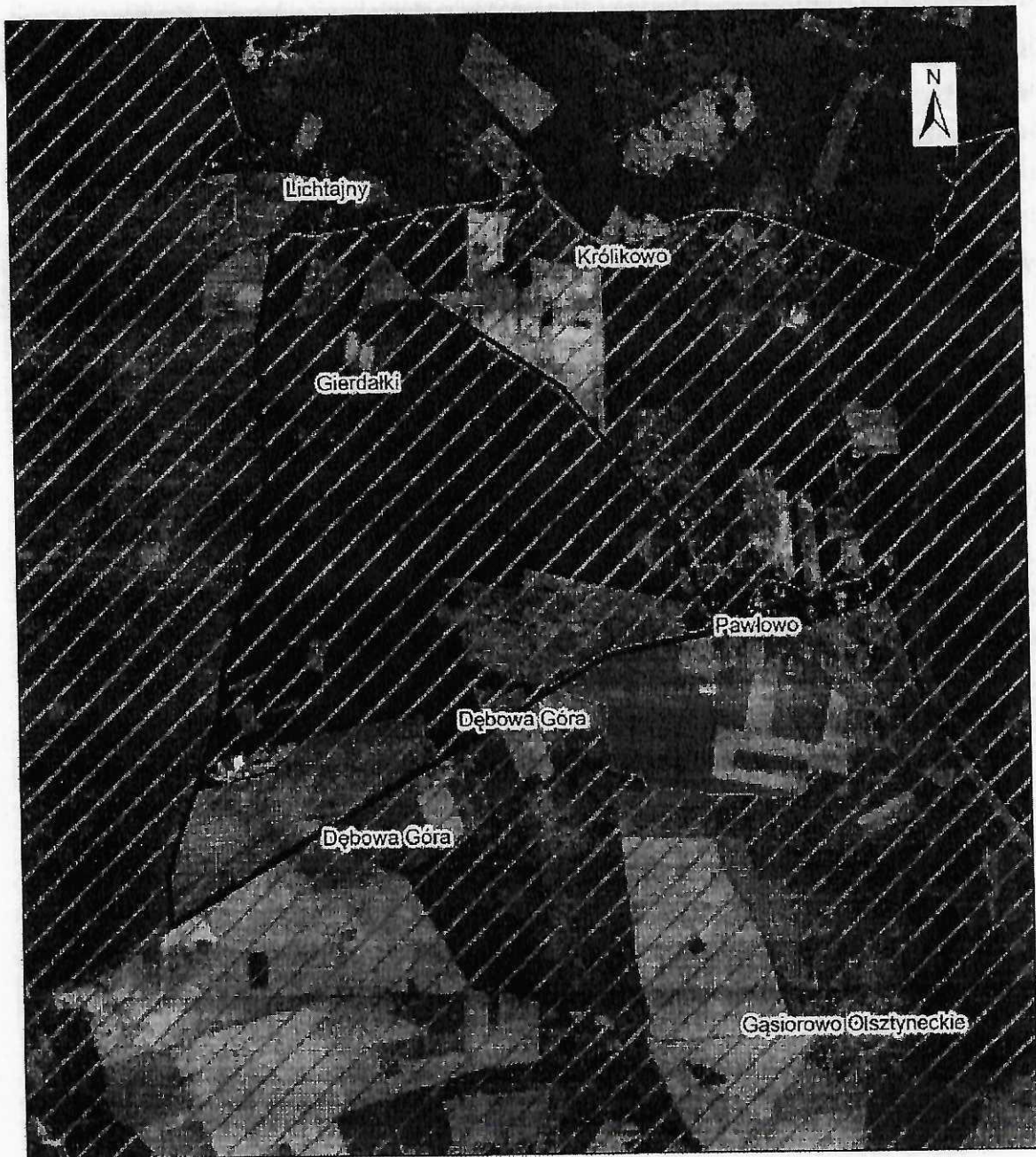


Legenda


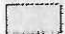

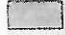

-  Proponowane poszerzenie OChK Jeziora Mielno
-  OChK Jeziora Mielno
-  Obszary Chronionego Krajobrazu
-  Główny korytarz ekologiczny północny (KPn)
-  Rezerваты Przyrody
-  Specjalne Obszary Ochrony Natura 2000
-  Obszary Specjalnej Ochrony Natura 2000

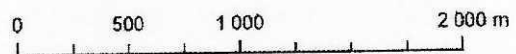
0 1 250 2 500 5 000 m

Rycina 1. Lokalizacja proponowanego poszerzenia Obszaru Chronionego Krajobrazu (OChK) Jeziora Mielno na tle obszarów chronionych.



Legenda

- Nazwy miejscowości
-  Proponowane poszerzenie OChK Jeziora Mielno
-  OChK Jeziora Mielno
-  OChK Doliny Gómej Drwęcy
-  OChK Puszczy Napiwodzko-Ramuckiej
-  Główny korytarz ekologiczny północny (KPn)



Rycina 2. Lokalizacja proponowanego poszerzenia Obszaru Chronionego Krajobrazu (OChK) Jeziora Mielno na tle lokalnych uwarunkowań ekologiczno-krajobrazowych.

Analizowany teren proponowanego poszerzenia przylega bezpośrednio, od wschodu i północy do aktualnych granic Obszaru Chronionego Krajobrazu Jeziora Mielno, tworząc trójkąt naturalnie dopełniający jego przestrzeń. Należy podkreślić, że cały areal proponowanego poszerzeniem OChK, charakteryzuje się identycznym typem krajobrazu, jak obejmujący go, istniejący obecnie OChK Jeziora Mielno. W terenie proponowanego poszerzenia, tak jak i w granicach OChK Jeziora Mielno duży udział mają lasy oraz przestrzenie użytkowane rolniczo. Aktualna granica OChK przedziela sztucznie, na dwie części, ten sam kompleks leśny, położony między miejscowościami Lichtajny i Dębowa Góra.

Dodatkowym argumentem za wskazanym proponowanym poszerzeniem powierzchni OChK, jest fakt, że przestrzeń tę obejmuje Główny korytarz ekologiczny północny (KPn), stanowiący w tym miejscu obszar węzłowy określany jako Puszcza Napiwodzko-Ramucka. Korytarz ten przecina również istniejący obecnie OChK Jeziora Mielno.

Uwzględniając podobną strukturę przestrzenną krajobrazu obu omawianych obszarów oraz pełnione przez nie te same funkcje ekologiczne, należy podkreślić, że postulowane poszerzenie OChK Jeziora Mielno o teren wskazany na rycinach 1 i 2 jest jak najbardziej uzasadnione.

Podpisano

dr Marek Wierzba

Signature Not Verified

Dokument podpisany przez Marek Wierzba
Data: 2022.01.19 18:07:11 CET